

蔡集人民法庭暨法院档案管理中心地块


土壤污染状况调查报告（公示版）


一、项目概况

蔡集人民法庭暨法院档案管理中心地块（简称“项目地块”）位于宿迁市蔡集镇朱李村，地块东至农田，南至宿黄线（32米）绿化带（10米），西至空地，北至农田。地块中心坐标为：东经 118.176922°，北纬 33.968916°。通过资料收集、现场踏勘和人员访谈得知，项目地块 2005 年前为农田，2005 年至 2012 年地块内为农田，2012 年地块中部南北方向建设一条水泥路，2017 年至 2018 年地块内西侧建设驾校，2018 年拆除，未建设完成，未使用，目前地块内中间为一条南北向的水泥路隔开，西侧为空地，空地西侧为驾校未拆除完围墙，东侧为农田，目前种植油菜。该地块不存在工业企业活动，无固体废物或危险废物倾倒、填埋、处置的情况，也无暗沟、渗坑及地下管线，地块内及其周边区域在当前和历史上均不存在引起地块土壤和地下水污染的潜在污染源。地块内土壤样品送检数据与对照点相比无明显异常。

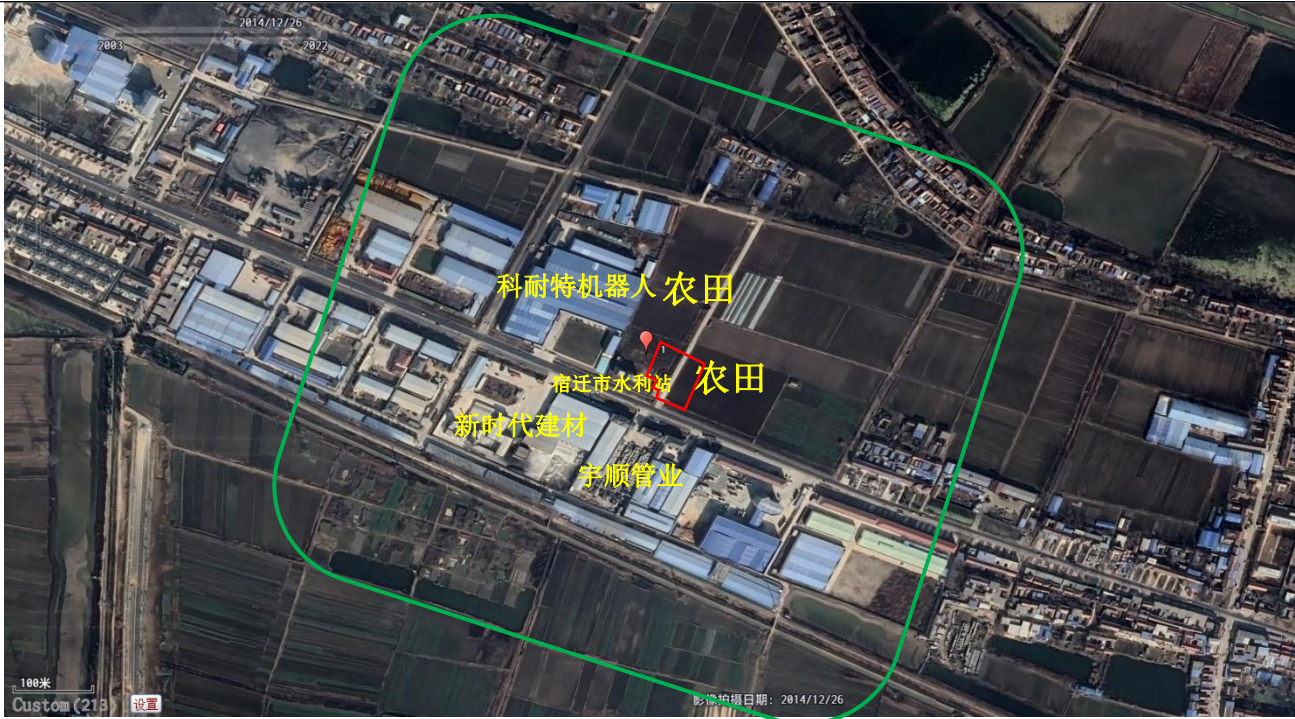
根据《宿迁市自然资源和规划局规划条件》（案卷编号：宿规设 202420017）、及《国土空间调查、规划、用途管制用地用海分类指南》（自然资发〔2023〕234号），本次调查地块规划为机关团体用地（0801）。

表 1 地块内及相邻地块利用变迁情况


序号	历史影像图	历史情况说明
1	 <p style="text-align: center;">2006年12月2日</p>	<p>项目地块：地块内为农田</p> <p>地块周边： 东侧：农田 南侧：农田、宿黄线，隔路为农田 西侧：农田 北侧：农田</p>

序号	历史影像图	历史情况说明
2	 <p style="text-align: center;">2010年3月21日</p>	<p>项目地块：农田</p> <p>地块周边：</p> <p>东侧：农田</p> <p>南侧：农田、宿黄线，隔路为新时代建材及宇顺管业</p> <p>西侧：农田</p> <p>北侧：农田</p>

序号	历史影像图	历史情况说明
3	 <p data-bbox="853 1042 1061 1074">2012年9月4日</p>	<p data-bbox="1603 539 1928 571">项目地块：地块内为农田。</p> <p data-bbox="1603 624 1727 655">地块周边：</p> <p data-bbox="1603 667 1742 699">东侧：农田</p> <p data-bbox="1603 710 2040 778">南侧：农田、宿黄线，隔路为新时代建材及宇顺管业</p> <p data-bbox="1603 790 1966 821">西侧：水利站、科耐特机器人</p> <p data-bbox="1603 833 1742 865">北侧：农田</p>

序号	历史影像图	历史情况说明
4	 <p data-bbox="815 1008 1043 1040">2014年12月26日</p>	<p data-bbox="1603 673 1928 750">项目地块：地块内为农田。 四周较2012年无明显变化</p>

序号	历史影像图	历史情况说明
5	 <p data-bbox="853 1043 1070 1070">2018年7月13日</p>	<p data-bbox="1603 544 2040 699">项目地块：地块内西侧为空地，东侧为农田。2017-2018年地块内西侧建设驾校，未建成未使用，2018年已拆除。</p> <p data-bbox="1603 711 1928 738">四周较2014年无明显变化</p>

序号	历史影像图	历史情况说明
6	 <p>2022年3月2日</p>	<p>项目地块：地块内为农田。</p> <p>地块周边： 东侧：农田 南侧：农田、宿黄线，隔路为新时代建材及宇顺管业 西侧：空地、亿盈娱乐 KTV（原水利站办公楼，2020 年开业，2021 年底停业）、科耐特机器人 北侧：农田</p>

序号	历史影像图	历史情况说明
6	 <p data-bbox="806 957 1120 989">2024年3月27日航拍图</p>	<p data-bbox="1601 582 2038 654">地块南侧：宿黄线，隔路为宇顺管业、梦冉家居卖场</p>

序号	历史影像图	历史情况说明
6	 <p data-bbox="806 997 1108 1029">2024年3月27日航拍图</p>	<p data-bbox="1612 622 2004 654">地块西侧：空地、科耐特机器人</p>

序号	历史影像图	历史情况说明
7	 <p data-bbox="808 1082 1115 1114">2024年3月27日航拍图</p>	<p data-bbox="1603 687 1883 719">地块北侧：农田、空地</p>

序号	历史影像图	历史情况说明
	 <p data-bbox="808 1082 1115 1121">2024年3月27日航拍图</p>	<p data-bbox="1603 687 1800 719">地块东侧：农田</p>

二、调查方案

本次调查采用系统布点法（40*40m），共布设了6个点位，现场先进行GPS采样点定位，然后每个点位取表层土壤（0~0.5m）进行光离子化检测器（PID）和X射线荧光光谱分析（XRF）现场快速测定。本次调查西侧为空地，东侧为农田，北侧为农田，南侧为农田及绿化带，用地情况相对稳定，故在四侧各布设3个对照点。

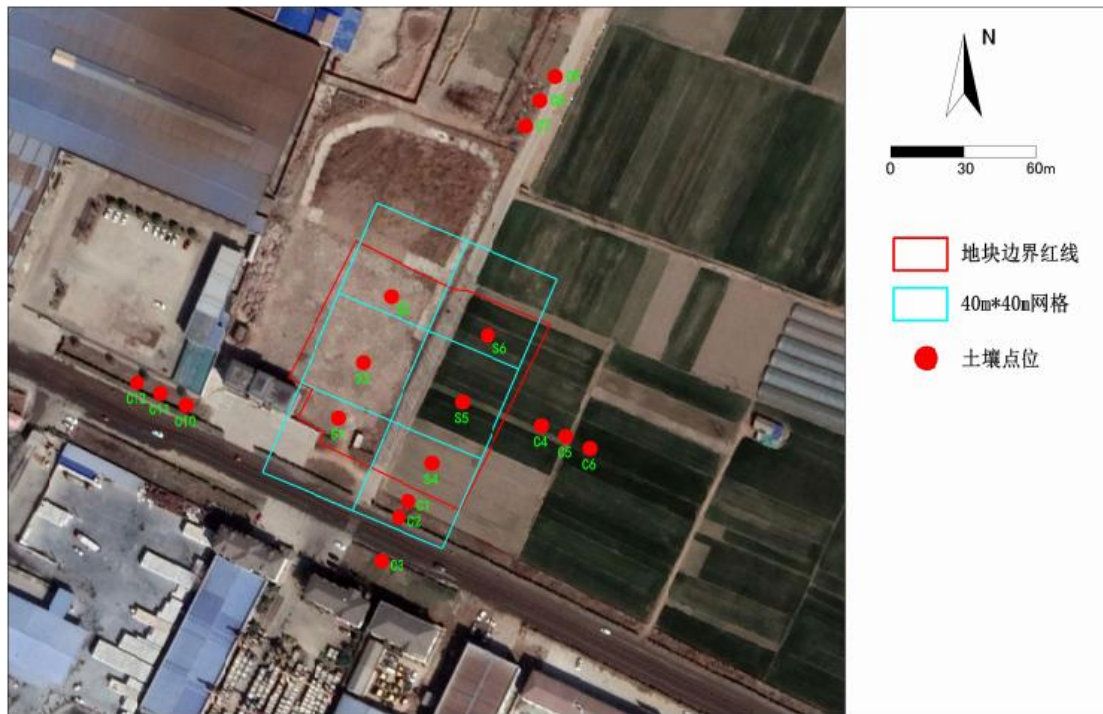


图 1 采样监测布点图（2021 年 GoogleEarth 卫星图）

三、调查结果

1、土壤快筛调查结果分析

本次调查使用重金属快速检测设备（XRF）对 PID 检测后的样品进行快速检测，主要检测镉、汞、铅、铜、铬、镍、砷共 7 类重金属含量。现场快速检测结果表明地块所检的土壤重金属元素未超过《土壤环境质量建设用地土壤污染风险管控标准筛选值（试行）》（GB36600-2018）第二类用地筛选值及《场地土壤环境风险评价筛选值》（北京市地方标准 DB11/T 811—2011）中工业/商服用地筛选值（250mg/kg），同时 PID 无响应，地块挥发性有机物污染可能性较小。地块内土壤样品快速检测数据与对照点相比无明显异常。

四、调查结论

该地块面积约 7283 平方米，地块内西侧为空地，东侧为农田，地块内未涉及危废的处理、处置，也没有发生过倾倒、堆放、填埋有毒有害物质的环境污染事故。地块及其周边区域在当前和历史上均不存在引起地块土壤和地下水污染的潜在污染源及需要关注的污染物，现场快速检测结果表明地块所检的土壤重金属元素未超过《土壤环境质量建设用地土壤污染风险管控标准筛选值（试行）》（GB36600-2018）第二类用地筛选值及《场地土壤环境风险评价筛选值》（北京市地方标准 DB11/T 811—2011）中工业/商服用地筛选值（250mg/kg），同时 PID 无响应，地块挥发性有机物污染可能性较小。地块内土壤样品快速检测数据与对照点相比无明显异常。依据《建设用地土壤污染状况调查技术导则》（HJ25.1-2019），本次土壤污染状况调查可以结束，不需要开展第二阶段土壤污染状况调查。

根据第一阶段调查确认地块内及周围区域当前和历史上均无可能的污染源，该地块的环境状况可以接受，调查活动可以结束。

五、项目建设单位的名称和联系方式

- ◆ 建设单位名称：宿迁市宿城区人民法院
- ◆ 地址：宿迁市蔡集镇朱李村
- ◆ 联系人：刘志晨
- ◆ 电话：18012100018

六、承担场调工作的机构名称和联系方式

- ◆ 单位名称：江苏国正检测有限公司
- ◆ 地址：连云港市海州区晨光路 2 号；
- ◆ 联系人：杨工；
- ◆ 联系电话：0518-85783033

七、公示时间

公众可在本项目公示之日起7个工作日内，向建设单位提出宝贵意见。